
2020년 6월 및 상반기 부산지역 신설법인 현황 조사 결과

2021. 7.

< 조사개요 >

1. 조사명

- 「2021년 6월 및 상반기 부산지역 신설법인 현황 조사」

2. 조사목적

- 월별 부산지역 신설법인 현황 분석을 통한 부산지역 경제 동향 파악
- 향후 경기를 예측하기 위한 참고자료 마련

3. 조사대상

- 6월 및 상반기 부산지역 신설법인

4. 조사방법

- 현장 방문 조사(부산지방법원 등기국)

5. 조사내용

- 부산지역의 신설법인 창업 현황
- 업종, 자본금 규모에 따른 분류

6. 주의사항

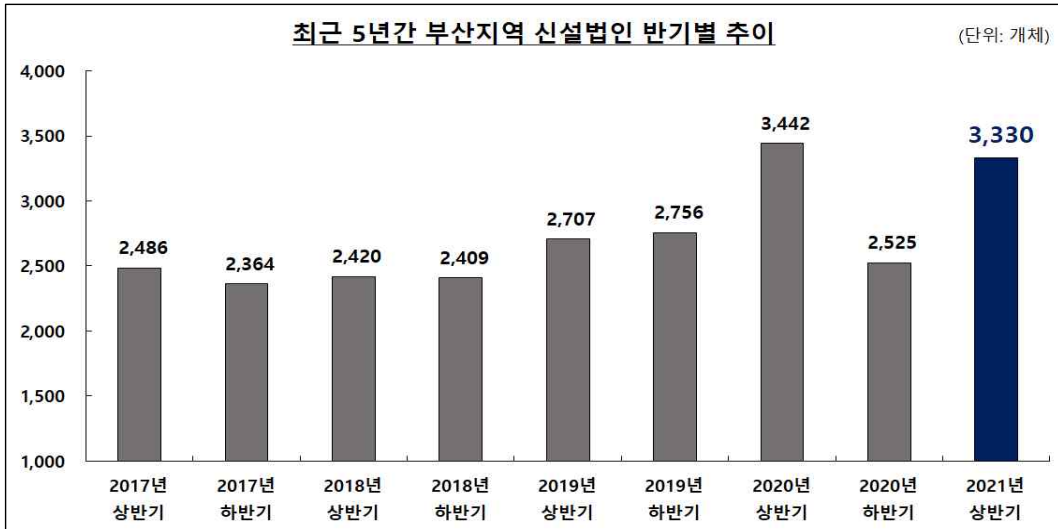
- 각 항목의 비율은 소수점 둘째자리에서 반올림되었으므로 비율의 합이 100.0%가 되지 않을 수 있음

1

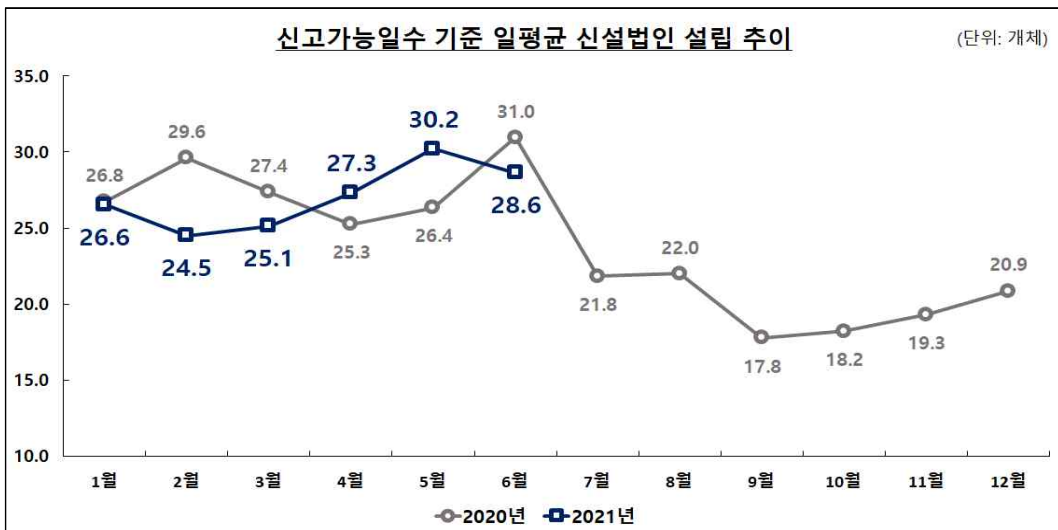
2021년 상반기 신설법인 현황

1. 2021년 상반기 신설법인 현황

- 2021년 상반기 부산지역 신설법인은 3,330개체로 전년동기 3,442개체 대비 3.3% 감소
 - 조사 이래 역대 최고치를 갱신한 2020년 상반기 대비 역기저효과로 감소한 것으로 집계되었으나 여전히 3,000개체 이상 설립, 이는 최근 5년간 추이를 보았을 때 여전히 높은 수준

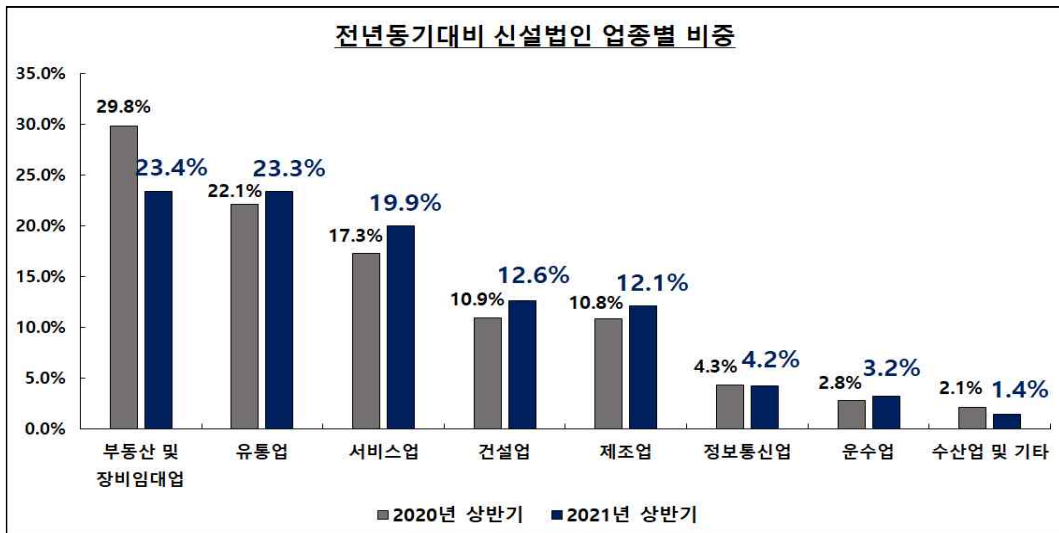


- 신고가능일수 기준으로 2021년도 상반기 일평균 27.1개체 설립되어 역대 최고치를 기록한 전년동기 평균 27.7개체에 근접하는 등 큰 차이를 보이지 않음

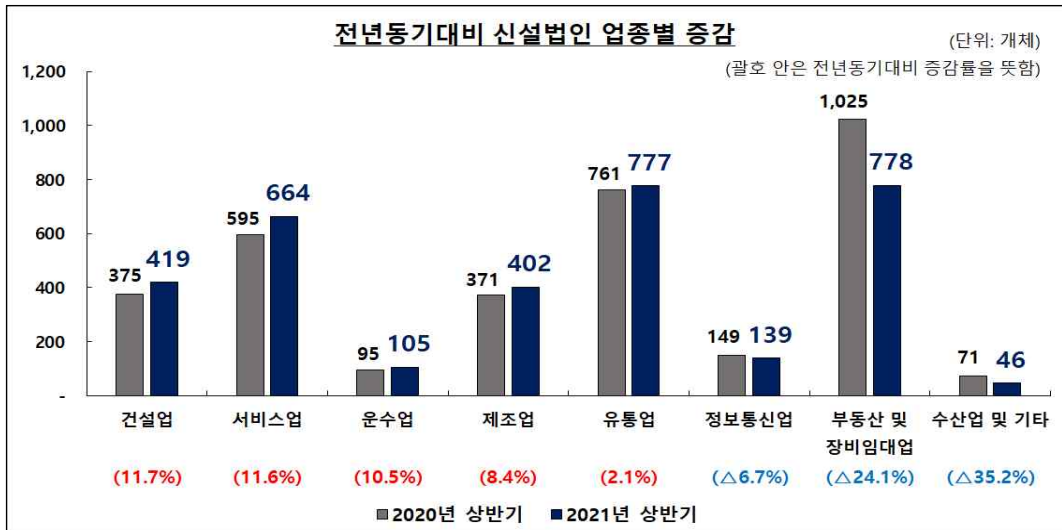


2. 2021년 상반기 업종별 신설법인 현황

- 업종별로는 ‘부동산 및 장비임대업’ 이 778개체(23.4%)로 가장 많이 설립
 - 이어 유통업 777개체(23.3%), 서비스업 664개체(19.9%), 건설업 419개체(12.6%), 제조업 402개체(12.1%), 정보통신업 139개체(4.2%), 운수업 105개체(3.2%), 수산업 및 기타 46개체(1.4%) 순으로 집계
 - 업종별 비중 변화를 보면 전년동기 가장 큰 비중을 차지했던 부동산 및 장비임대업이 가장 크게 감소($\Delta 6.4\text{p}$)하였으며, 정보통신업($\Delta 0.1\text{p}$)과 수산업 및 기타업종(0.7p)에서 소폭 감소
 - 반면 운수업(0.4p), 유통업(1.2p), 제조업(1.3p), 건설업(1.7p) 등에서 증가하였으며, 서비스업(2.7p)이 가장 큰 폭으로 증가하는 등 부동산 및 장비임대업의 비중이 감소함에 따라 상대적으로 타 업종의 비중이 증가하였음



- 전년동기대비 업종별 증감을 보면, 상반기 각종 재개발 사업 추진을 비롯한 공공·민간부문 건설수주 증가의 영향으로 건설업(11.7%)이 가장 크게 증가하였음
- 이어 서비스업(11.6%), 운수업(10.5%), 제조업(8.4%), 유통업(2.1%) 등의 순으로 증가하였으며, 정보통신업($\Delta 6.7\text{p}$), 부동산 및 장비임대업($\Delta 24.1\text{p}$), 수산업 및 기타(35.2%) 등 업종은 감소

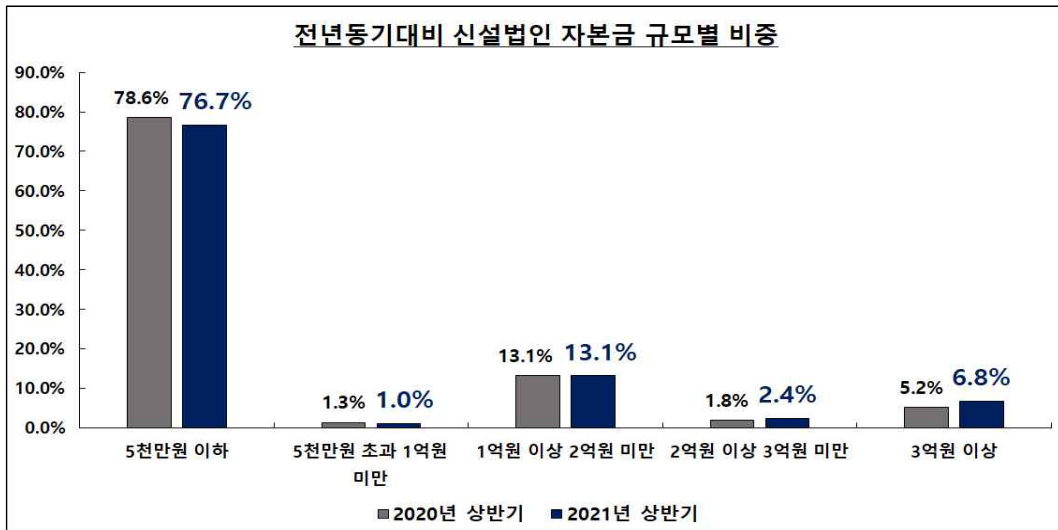


3. 2021년 상반기 주요 업종별 세부 현황

- 서비스업은 전년동기 595개체 대비 69개체 더 설립된 664개체(11.6%)
 - 코로나19 대응력 강화, 백신 보급 및 확산에 따른 소비심리 개선, 주력 업종 회복 기대감 등으로 전년동기 대비 증가
 - 세부적으로 살펴보면, 교육서비스 및 전문 과학기술 서비스업종에서 소폭 감소한 반면 숙박·음식점·주점, 예술·스포츠·여가 및 기타 서비스업종이 두드러지게 증가하였으며, 자본금 규모 또한 소폭 증가하였음
- 부동산 및 장비임대업은 전년동기 1,025개체 대비 247개체 감소한 778개체 (△24.1%)
 - 전년 상반기 부동산 투자 수요 증가와 더불어 각종 세제혜택 및 규제 회피를 목적으로 한 부동산 거래·임대 법인 설립의 증가로 단기간에 개체수가 급증하였음
 - 정부주도의 부동산 거래 규제 강화, 부동산 법인에 주어졌던 각종 혜택 축소, 부동산 시장 위축 등 법인 설립에 대한 유인이 감소함에 따라 부동산 법인 증가세도 주춤하였으나, 오피스·상가 등 비주거용 부동산 전문 법인 또는 부동산 투자 컨설팅을 영위하는 법인의 신설이 두드러져 하반기 추세 관망 필요

4. 2021년 상반기 신설법인 자본금 규모별 현황

- 자본금 규모별 현황을 보면, 5천만 원 이하가 2,554개체(76.7%)로 가장 많은 비중을 차지
 - 이어 1억 원 이상 2억 원 미만이 437개체(13.1%), 3억 원 이상이 226개체 (6.8%), 2억 원 이상 3억 원 미만이 79개체(2.4%), 5천만 원 초과 1억 원 미만이 34개체(1.0%) 순으로 집계
 - 5천만 원 이하 소규모 신설법인이 1.9%p 감소한 반면, 2억 원 이상 3억 원 미만이 0.6%p, 3억 원 이상이 1.6%p 증가하는 등 신설법인 자본금 규모가 소폭 증가하였으나, 5천만 원 이하 비중이 대부분을 차지하는 등 부산지역 신설법인 자본금 규모가 여전히 낮은 것으로 나타남



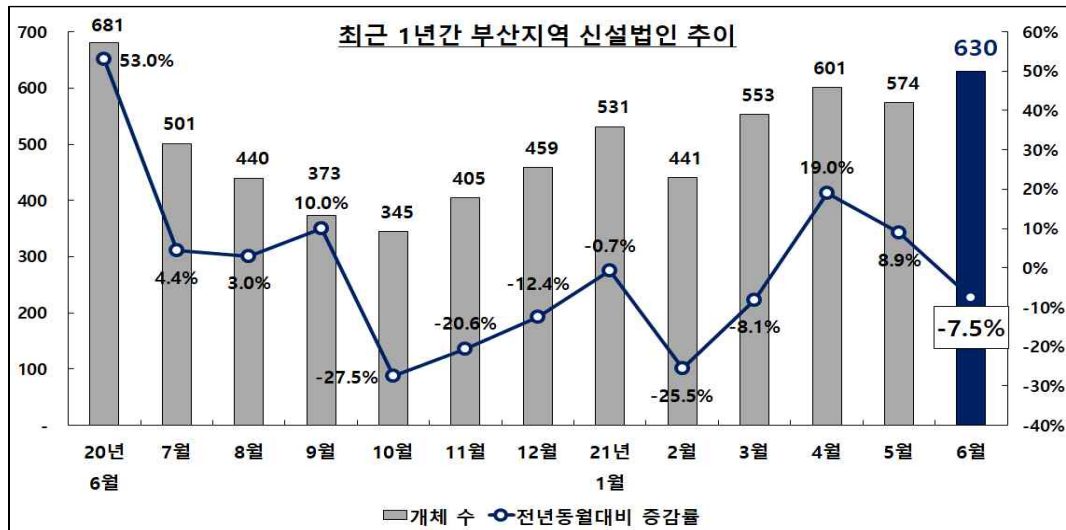
2

2021년 6월중 신설법인 현황

1. 신설법인 현황

○ 2021년 6월중 부산지역 신설법인 : 630개체

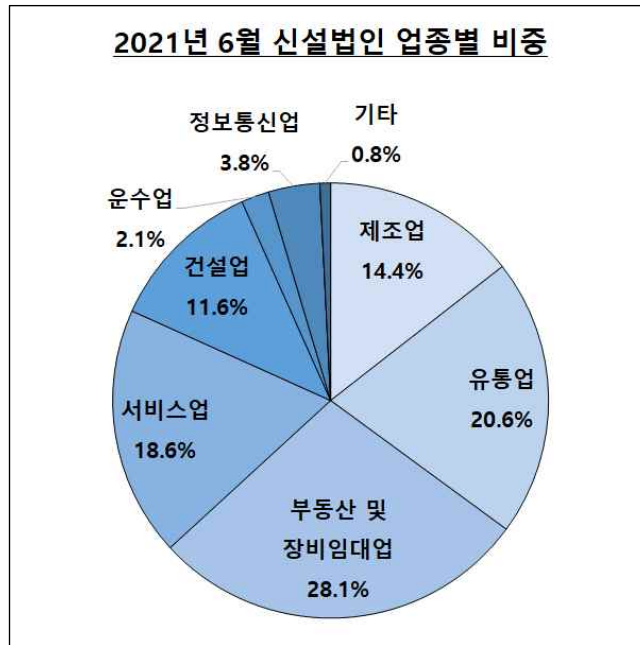
- 전년동월 681개체 대비 51개체(△7.5%) 감소, 전월대비 56개체(9.8%) 증가
- 업황 및 소비심리가 코로나19 이전 수준으로 소폭 개선됨에 따라 법인 신설 개체 수 또한 회복 추세를 보이고 있으나, 조사 이래 역대 최고치를 기록했던 전년 동월 신설법인 개체 수의 영향으로 증감률은 마이너스 전환



2. 업종별 현황

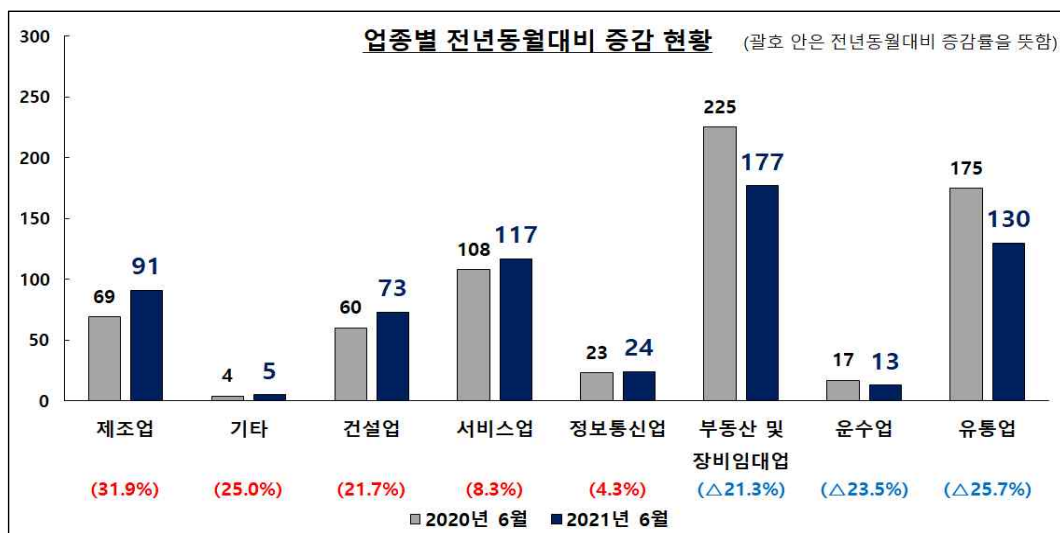
○ 6월중 부산지역 신설법인의 업종별 비중을 살펴보면, ‘부동산 및 장비 임대업’ 이 177개체(28.1%)로 가장 많은 비중을 차지함

- 이어서 유통업 130개체(20.6%), 서비스업 117개체(18.6%), 제조업 91개체(14.4%), 건설업 73개체(11.6%), 정보통신업 24개체(3.8%), 운수업 13개체(2.1%), 기타 5개체(0.8%) 순으로 집계



○ 업종별 증감률을 살펴보면, ‘제조업’ 이 31.9%로 전년동월대비 가장 큰 폭으로 증가

- 그 외 건설업(21.7%), 서비스업(8.3%), 정보통신업(4.3%) 등에서 증가하였으며, 부동산 및 장비임대업(△21.3%), 운수업(△23.5%), 유통업(△25.7%) 등에서는 감소
- 제조업의 경우, 전년동월대비 식자재 가공 및 저장·처리, 플라스틱 및 합성수지 용기 제작을 영위하는 음·식료품과 화학·고무·플라스틱 제조업의 증가가 두드러짐

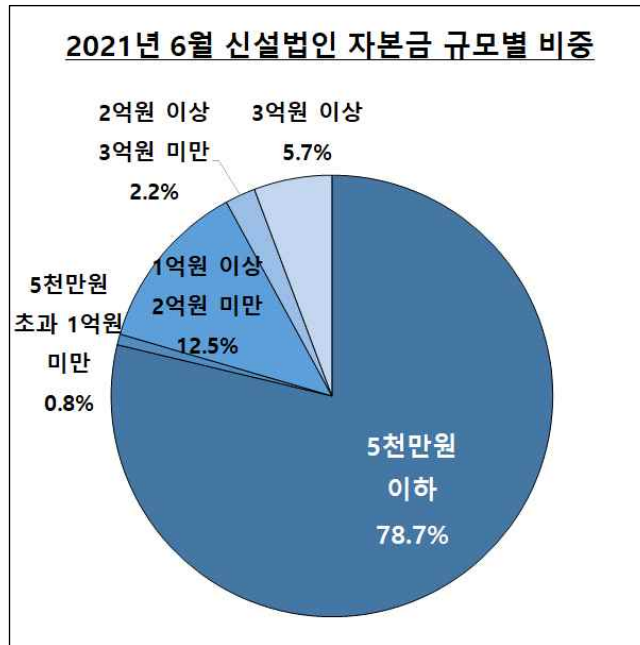


3. 업종별 세부현황

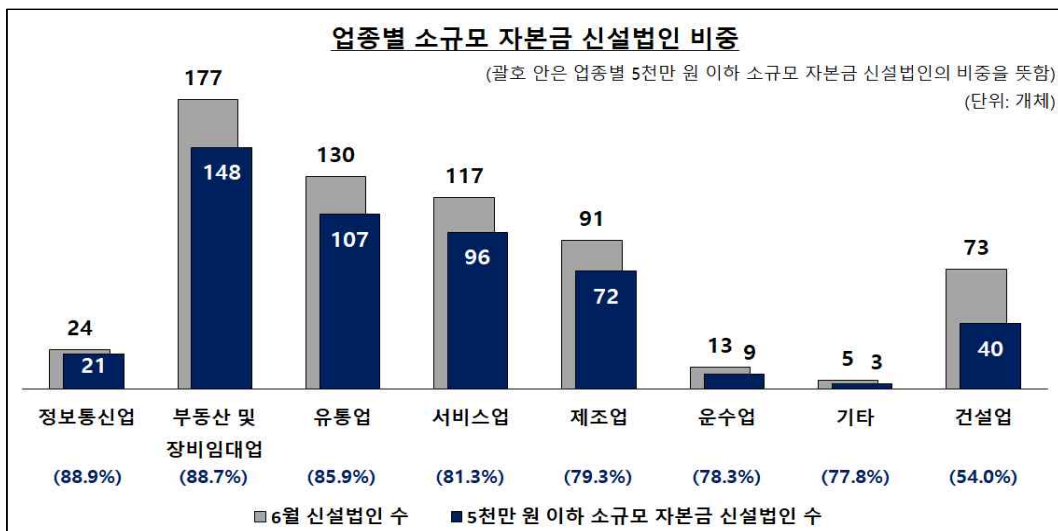
- 건설업은 전년동월 60개체 대비 13개체 증가한 73개체(21.7%)
 - 건설수주액은 전년동월대비 감소세를 보이고 있으나, 분양물량 확대에 따라 주택건설을 중심으로 건설투자가 증가하고 있으며 주거용·상업용 건축 허가·착공면적 또한 증가세를 보이는 등 업황 호조세로 건설업 법인 또한 증가
- 부동산 및 장비임대업은 전년동월 225개체 대비 48개체 감소한 177개체(△21.3%)
 - 21년 6월 신설법인 중 가장 많은 비중을 차지하였으나 전년동월대비 크게 감소하였음, 이는 전년동월 정부의 부동산 규제 강화 이전 부동산 거래 목적의 법인 설립에 따른 혜택이 큰 유인으로 작용하여 개체 수 급등, 역기저효과로 작용하였기 때문
- 유통업은 전년동월 175개체 대비 45개체 감소한 130개체(△25.7%)
 - 전년동월에는 제조업 및 건설업 등에서의 수요 증가로 인해 건축자재, 자동차부품 등의 산업재를 취급하는 법인과 온라인 전자상거래 기반의 소자본 유통 법인의 신설이 두드러졌음
 - 21년 6월의 경우, 관련 수요의 감소에 따라 산업재 취급 유통법인의 설립이 주춤하였으며 기타 생활용품, 의류, 가공식품 등 생활 소비재를 취급하는 소규모 유통법인 일부 설립에 그침

4. 자본금 규모별 현황

- 자본금 규모별 현황을 살펴보면, 5천만 원 이하의 소규모 자본 신설법인이 496개체(78.7%)로 가장 많은 비중을 차지함
 - 이어서 1억 원 이상 2억 원 미만이 79개체(12.5%), 3억 원 이상이 36개체(5.7%), 2억 원 이상 3억 원 미만이 14개체(2.2%), 5천만 원 초과 1억 원 미만이 5개체(0.8%)로 집계



- 업종별 5천만 원 이하 소규모 자본 법인 비중을 살펴보면, ‘정보통신업’ 이 88.9%(24개체 중 21개체)로 가장 높게 나타남
 - 그 외 부동산 및 장비임대업(88.7%), 유통업(85.9%), 서비스업(81.3%), 제조업(79.3%), 운수업(78.3%), 건설업(54.0%) 순으로 집계
 - 21년 6월 신설된 정보통신업의 세부업종을 보면, 응용 소프트웨어 개발 및 공급보다는 비교적 설립 자본금 제약이 적은 포털 및 기타 인터넷 정보매개 서비스업의 비중이 높음



2021년 6월중 신설법인 현황

(단위 : 개체, %)

구	분	2020년			2021년				증 감 률			
		5월	6월	누계 (6월)	5월	6월 (당월)	누계 (6월)	비중	전월비	전 년 동월비	전 년 동기비	
합	계	527	681	3,442	574	630	3,330	-	9.8	△7.5	△3.3	
산업	수 산 업	2	0	4	1	0	1	0.0	△100.0	...	△75.0	
	제조업	음·식료품	11	5	40	16	16	77	2.5	0.0	220.0	92.5
		섬유·의류·신발·가죽·가방	9	8	32	6	4	34	0.6	△33.3	△50.0	6.3
		화학·고무·플라스틱	4	5	51	9	13	41	2.1	44.4	160.0	△19.6
		기계조립·금속·철강·전자·전기	34	40	207	43	48	210	7.6	11.6	20.0	1.4
		(자동차부품)	6	4	30	1	2	12	0.3	100.0	△50.0	△60.0
		기 타 제 조 업	6	11	41	8	10	39	1.6	25.0	△9.1	△4.9
	소 계	64	69	371	83	91	402	14.4	9.6	31.9	8.4	
	별	건 설 업	51	60	375	63	73	419	11.6	15.9	21.7	11.7
		유 통 업	117	175	761	115	130	777	20.6	13.0	△25.7	2.1
운 수 업		15	17	95	9	13	105	2.1	44.4	△23.5	10.5	
정 보 통 신 업		24	23	149	29	24	139	3.8	△17.2	4.3	△6.7	
부동산 및 장비임대업		160	225	1,025	142	177	778	28.1	24.6	△21.3	△24.1	
서 비 스 업		85	108	575	123	117	664	18.6	△4.9	8.3	11.6	
기 타		9	4	67	9	5	45	0.8	△44.4	25.0	△32.8	
자본규모별	5 천 만 원 이 하	425	545	2,705	462	496	2,554	78.7	7.4	△9.0	△5.6	
	5천만원 초과~1억원 미	10	8	44	5	5	34	0.8	0.0	△37.5	△22.7	
	1억원 이상~2억원 미	58	87	452	54	79	437	12.5	46.3	△9.2	△3.3	
	2억원 이상~3억원 미	8	14	63	15	14	79	2.2	△6.7	0.0	25.4	
	3 억 원 이 상	26	27	178	38	36	226	5.7	△5.3	33.3	27.0	